



QTC DA ESTADUAL DA LABRE - LABRE-DF 10 Junho de 2023

LIGA DE AMADORES BRASILEIROS DE RÁDIO EMISSÃO - LABRE-DF
Entidade de Utilidade Pública Federal - Reconhecida pelo Ministério das
Comunicações

Estação Oficial: PT2AAA

Membro da International Amateur Radio Union - IARU - Region 2

Bom dia aos radioamadores de Brasília, do Distrito Federal e do Entorno. Nossos cordiais cumprimentos, também, à diligente escuta da ANATEL, sempre nos prestigiando com sua audiência.

Estamos dando início a mais um QTC da LABRE - DF, 41º da atual gestão, com notas e informações de interesse dos Radioamadores, sob a responsabilidade da Diretoria Estadual.

Gostaríamos de enfatizar aos nossos ouvintes privilegiados, que este informativo está aberto a todos os companheiros, que podem contribuir com informações, notícias e dados sobre os assuntos que são de interesse do Radioamador.

Hoje a fotografia que acompanha nosso QTC é dos Candangos, inicialmente chamado de "Os Guerreiros", é uma obra escultural de Brasília, no Distrito Federal, localizada na Praça dos Três Poderes, em frente ao Palácio do Planalto. Criado em 1959 pelo escultor Bruno Giorgi, o termo "candango" é inspirado na maneira como os negros intitulavam os portugueses.

A obra se tornou reconhecida pela Organização das Nações Unidas para a Educação, a Ciência e a Cultura (UNESCO) como um patrimônio da humanidade, uma vez que a união de dois guerreiros representa o simbolismo de força e equilíbrio entre os poderes da República.

Convidamos a quem está escutando este QTC posteriormente a visualizá-lo quando fique pronto para download e assim poder desfrutar dessa belíssima imagem da nossa cidade. Lembrando que estas fotografias mudarão a cada edição.

Você Labreano que tiver uma boa foto de alguns dos pontos turísticos da cidade, pode colaborar conosco enviando para: martin_butera@yahoo.com.ar Seus créditos fotográficos serão adicionados!

A palavra do Presidente

Prezados amigos e amigas radioamadores e radioamadoras do DF e Entorno, a LABRE-DF tem o prazer de informar que hoje estamos completando 41 edições do nosso QTC.

Eu gostaria de agradecer aos colegas Martin PT2ZDX e Armando PU2AKA, pois sem eles este boletim não seria possível.

Hoje estou na cidade de Curitiba, junto com nosso querido vice-presidente Orlando PT2OP, participando do "XV ENCONTRO DO GADX GRUPO ARAUCARIA DE DX HOMENAGEM PÓSTUMA A PY2KC", que acontece neste final de semana dias 9, 10 e 11 de junho.

O Araucária DX Group foi constituído no final da década de 1970, pelos seus precursores Atilano de Oms – PY5EG, Peter Sprengel – PY5CC, Donald Murden – PY5ZBU, Jim Hoffman – N5FA, Vani Emanuel – PY5VM e Nelson Otavio Maia – PY5CA, hoje conta com mais de 300 membros, representando os estados brasileiros e 5 continentes.

A participação ativa do Araucária DX Group nesses anos, fez com que fosse uma das equipes mais premiadas em todo mundo durante as três últimas décadas.

Em 1994, Oms – PY5EG, representando o GADX, consegue a mais alta conquista do radioamadorismo, o Contest Hall of Fame, prêmio Nobel da competição radioamadorística.

Aproveitando que estamos falando do GRUPO ARAUCARIA DX, apresentaremos aqui uma visita do nosso editor do QTC Martin Butera à grande estação de concurso montada pelo nosso colega Atilano de Oms (PY5EG).

Quero também informar que nosso colega Martin Butera foi nomeado "Team Leader" da PT2AAA, para que nossa amada LABRE-DF, possa voltar mais uma vez a colocar seu indicativo no alto em todos os concursos de radioamador.

Martin para aqueles que ainda não o conhecem, é um colega com uma grande trajetória operando estações de concurso. Ele teve a oportunidade de operar em muitas das estações

de concurso mais destacadas da América do Sul e Central. É por isso que acreditamos que ele tem uma excelente capacidade para desenvolver esta nova missão.

A ideia é que Martin utilize o campo de antenas da nossa LABRE-DF e juntos a outros labreanos que queiram participar e formar uma equipe de competição.

Em breve teremos novidades sobre este assunto.

Aproveito para desejar a todos os nossos colegas um ótimo final de semana e espero que desfrutem do nosso QTC número 41!

**GUSTAVO DE FARIA FRANCO
PT2ADM**

Bem-vindo a um tour pelo ZW5B, por Martin Butera



Imagem: Martin Butera (PT2ZDX), dentro da estação operacional ZW5B, localizada no sul do Brasil

Localização e Propagação ZW5B

Localizado em Grid Square GG54kl a cerca de 12 km do centro de Curitiba.

Curitiba é a capital do estado do Paraná, no sul do Brasil e está localizada a 60 milhas do Oceano Atlântico em um planalto a 900 metros acima do nível do mar.

O relevo de Curitiba é levemente ondulado. A altitude média da cidade é de 934,6 m acima do nível do mar, variando entre os valores mínimo e máximo de 900 e 1000 m, aproximadamente.

Uma série de ondulações escalonadas dispostas em intervalos altimétricos, caracterizam Curitiba com uma topografia ondulada de morros suavemente arredondados, conferindo-lhe uma fisionomia relativamente regular.

O ponto mais alto (1021 m) situa-se a norte do concelho, no bairro da Lamenha Pequena. Essa elevação confere ao bairro um caráter topográfico relativamente acidentado e composto por inclinações mais acentuadas, devido à sua proximidade com a Região Serrana de Açungui.

Existem serras e conjuntos de elevações rochosas em praticamente toda a área da cidade, sendo a mais notável e imponente delas a Serra do Mar, localizada a leste de Curitiba, que separa a serra do litoral paranaense. Ao norte, encontram-se elevações na região de Rio Branco do Sul e a oeste, simples conjuntos de serras em Campo Magro. Ao sul da cidade não há elevações consideráveis, a não ser próximo à divisa com Santa Catarina

A propagação de ZW5B é normalmente boa para a Europa e NA. Nas bandas de topo durante algumas horas do dia, conseguem-se aberturas simultâneas tanto para EU como para NA.

Para a África, a propagação durante os picos solares é sempre boa, mas em ZW5B eles sofrem com o problema de os africanos normalmente terem o feixe para EU ou NA, tendo o mesmo problema com EU e NA quando há aberturas equatoriais.

Para o Japão ZW5B, eles normalmente têm boas aberturas através dos EUA.

Agora em ZW5B para as bandas baixas estão longe de tudo. Esse talvez seja o maior problema para operações únicas ou múltiplas desde o ZW5B. Somando-se a pouca atividade no Brasil e em toda a América do Sul, os NAs e UEs normalmente não operam com o feixe apontando para a América do Sul.

Campo de Antenas de ZW5B



Imagem: Martin Butera (PT2ZDX), dando as boas-vindas ao impressionante campo de antenas da estação ZW5B

Junto com meu colega Luciano Scandelari (PY5KD), um dos responsáveis pela manutenção e operação da estação ZW5B, percorri o maravilhoso campo de antenas.

Ele me explicou que ao longo de seus 30 anos, a configuração das antenas sempre variou um pouco.



Imagem: Luciano Scandelari (PY5KD), juntamente com Martin Butera (PT2ZDX), pronto para um passeio pelo campo de antenas ZW5B

Hoje podemos observar as seguintes configurações de antena:

10 metros 7x7.

10 metros H Quadro 5x4

15 metros 8 sobre 8 empilhados, lança de 18 metros de comprimento, torre de 24 metros de altura. (projeto W2PV)

20 metros 6 em 6 empilhados, lança de 20 metros de comprimento, torre de 30 metros de altura. (projeto W2PV)

40 metros 4 elementos de tamanho normal, comprimento da lança de 20 metros, torre de 30 metros de altura (design W2PV)

80 metros 3 elementos (tamanho completo), torre de 36 metros de altura (construída)..

160 metros em V invertido

Sistema de satélite KLM

Moon Bounce 1 Prato parabólico de 6 metros de diâmetro para o próximo satélite de fase 3.

Antena Steppir DB42, entre muitas outras antenas e torres...



Imagem: Antenas de 10 metros 7 sobre 7 empilhadas, Torre de 30 metros de altura, auto-elevada



Imagem:: H Frame 5x4 para 10 m



Imagem:: Antena Moon Bounce (Parabólica de 6 metros - EME 144 Mhz)



Imagem:: Martin Butera (PT2ZDX),
ao lado da antena 3 elementos full size de 80 M



Imagem:: Antenas para banda de 20 metros, 6 em 6 empilhadas,
Lança de 20 metros de comprimento, torre autoelevatória de 30 metros de altura

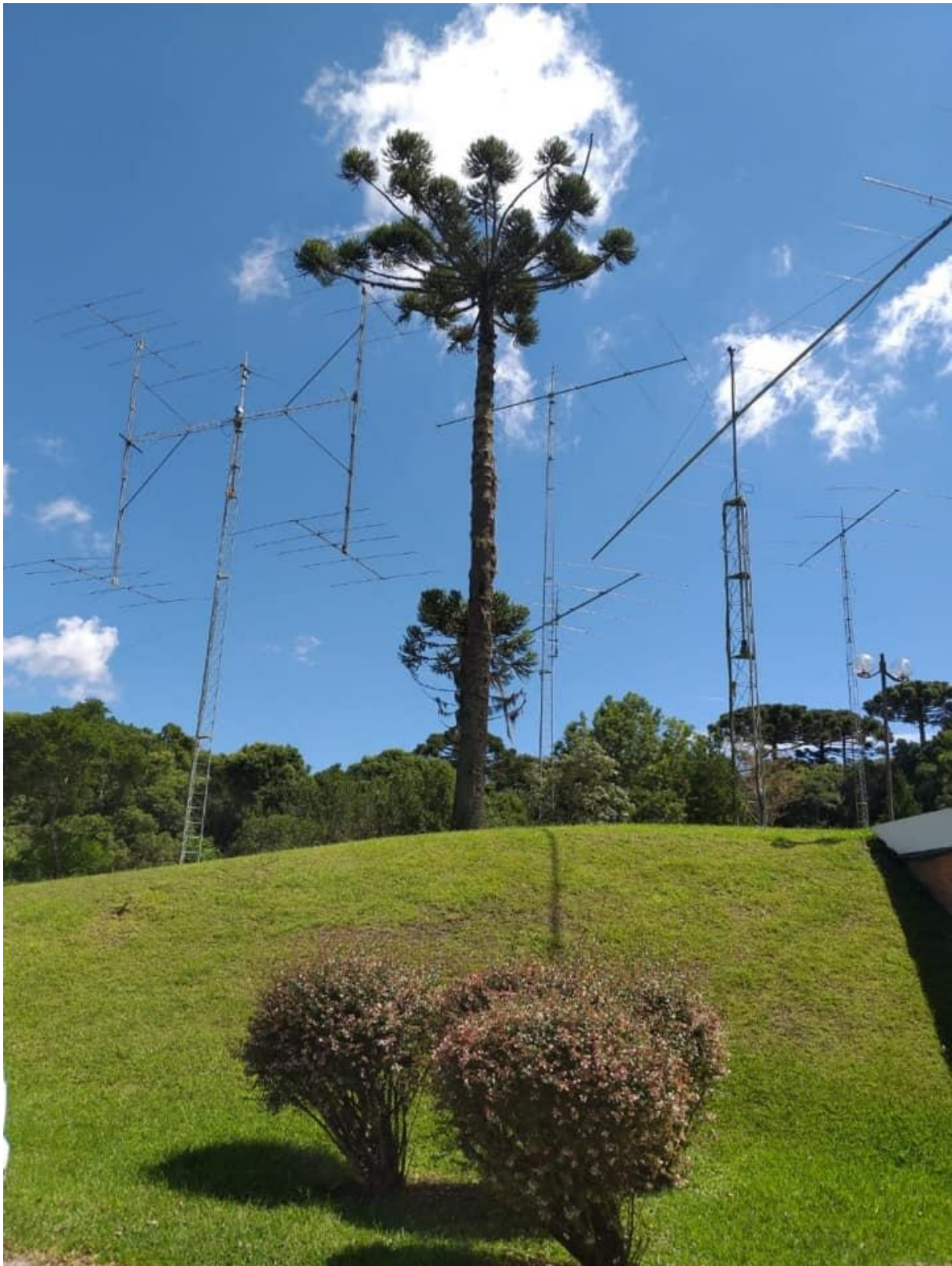


Imagem: Aqui podemos ver 4 torres, começando à esquerda com a torre com H Frame 5x4 por 10 m, depois 6 em 6 empilhadas por 20 m, depois um direcional 11 elementos para a faixa de 6 m e à direita podemos ver a torre com antena de 4 elementos em tamanho full size para 40 m



Imagem: Linda vista das 2 antenas em tamanho full size, à esquerda 4 elementos para a faixa de 40 m e à direita 3 elementos para a faixa de 80 m



Imagem: Antena Steppir



Imagem: podemos ver a torre com antenas de banda de 15 metros 8 sobre 8 empilhadas, Lança de 18 metros, com torre de 24 metros de altura. (projeto W2PV) e ao fundo à direita a antena Steppir



Imagem: As torres da ZW5B, de outro ângulo

Dentro do Shack de ZW5B

Seria impossível listar todos os itens da estação ZW5B, pois ela é extremamente completa, podemos destacar 3 amplificadores ACOM, muitos rotores, equipamentos transmissores de todas as marcas e modelos mais recentes (Icom, Yaesu, Flexradio, até mesmo um Elecraft clássico) e muito mais...



Imagem: Martin Butera (PT2ZDX), dentro do Shack ZW5B



Imagem: Luciano Scandelari (PY5KD), explicando a Martin Butera (PT2ZDX), a operação da estação do concurso ZW5B.



Imagem: Diferentes rotores e interruptores da antena ZW5B podem ser vistos.

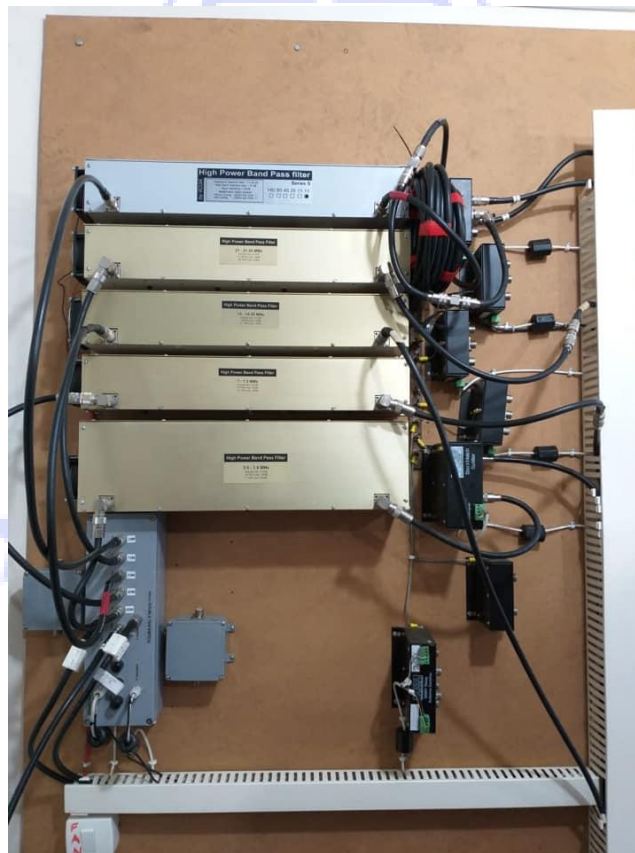


Imagem: Painel de filtro do ZW5B



Imagem: Martin Butera (PT2ZDX), operando o equipamento Icom da ZW5B.



Imagem: IC-7851 de ZW5B

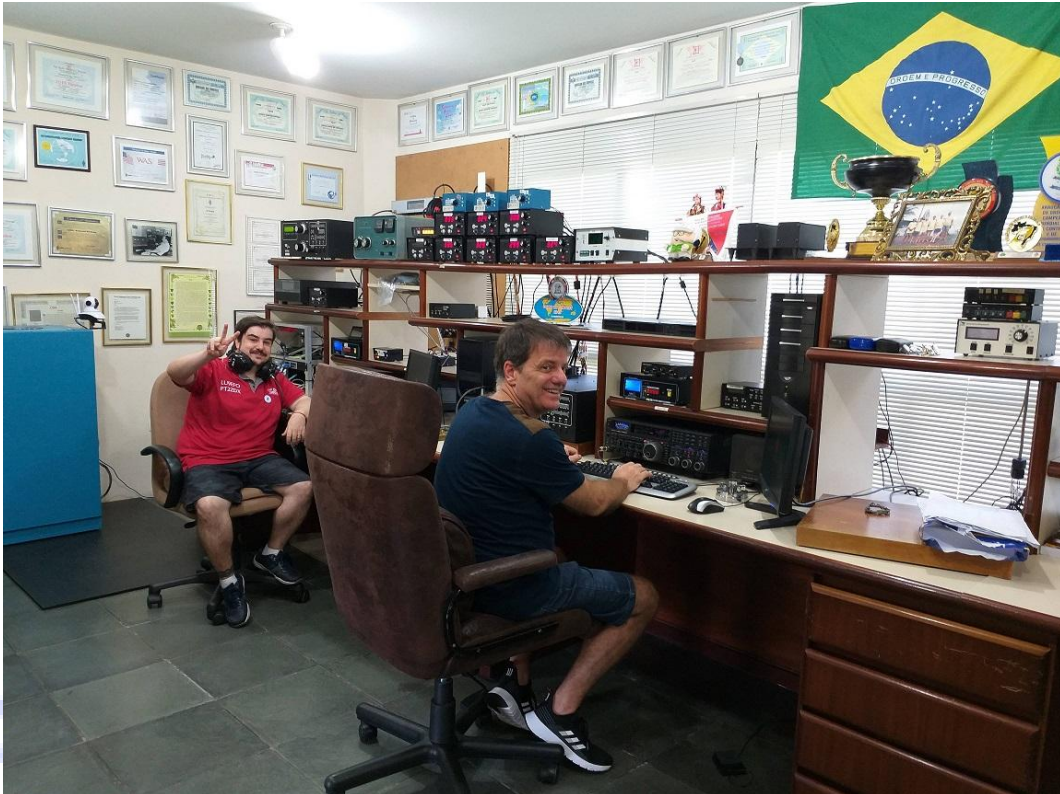


Imagem: Martin Butera (PT2ZDX) e Luciano Scandelari (PY5KD), se divertindo operando a estação brasileira ZW5B dos super concursos.



Imagem: Martin Butera (PT2ZDX), com Luciano Scandelari (PY5KD), na ZW5B

Prêmios ZW5B

A busca de ZW5B no banco de dados CQ WW desde 1989 dá 25 resultados SSB e 11 CW, enquanto a busca no banco de dados CQ WPX desde 1990 dá 19 resultados SSB e 6 CW, ambos obtendo resultados favoráveis, sempre competindo pelas primeiras posições a nível nacional, sul-americano e mundial.



Imagem: Martin Butera (PT2ZDX),
na enorme sala de premiação ZW5B

O homem por trás da ZW5B, é Atilano de Oms PY5EG, o criador desta super estação.

O homem que montou esta estação de super concurso no sul do Brasil é ninguém menos que Atilano de Oms (PY5EG).

Com uma história, dedicação e paixão pelo hobby como nenhum outro radioamador, ele é sem dúvida um dos melhores DXers do mundo.

Atilano de Oms (PY5EG), é o fundador do clube brasileiro "Araucaria DX Group".

A ARRL (American Radio Relays League) patrocinada pela CQ Magazine atribuiu o PY5EG ao Hall da Fama, entre todos os radioamadores de todo o mundo que participam de concursos internacionais. O Salão da Fama do Concurso criado em 1930 premiou, até hoje, menos de 20 radioamadores de todo o mundo que foram reconhecidos por seu desempenho em concursos que estimulam o desenvolvimento de atividades de rádio amador, ética e qualidade de operação.

No campo do radioamadorismo, o prêmio Hall da Fama é conhecido como o Prêmio Nobel da atividade de radioamador e tem sido, nas últimas seis décadas, o prêmio mais importante ao qual todos os envolvidos nesta atividade aspiram.



Imagem: Atilano PY5EG, 4 vezes campeão da Maratona CQ DX

A visita de Martin Butera (PT2ZDX) à ZW5B é completada com estes vídeos:

https://youtu.be/Jm5_kslBgmw

<https://youtu.be/wEusUKpFEy8>

<https://youtu.be/tfebv4OrEr0>



Imagem: Martin Butera (PT2ZDX), brindando e agradecendo pela boa recepção à estação do concurso ZW5B, onde você pode ver nos copos o indicativo PY5EG de Atilano Oms.

Conclusão final breve

É verdade que no mundo existem muitas estações de radioamadores impressionantes, mas tenho que mencionar e lembrar que aqui estamos visitando e mostrando uma estação sul-americana de concursos.

Quando falamos da América do Sul não podemos ignorar a crise econômica pela qual passou a região, por isso não é comum ver uma estação com tal desenvolvimento nesta área, a estação ZW5B no sul do Brasil. Na minha opinião pessoal, é muito mais importante

do que o resto das estações na América do Norte ou nos países desenvolvidos da Europa e da região asiática.

Agradecimentos finais

Muito obrigado ao meu colega Atilano de Oms (PY5EG) por permitir que eu visitasse e participasse de sua estação de concursos e ao meu colega Luciano Scandelari (PY5KD), que me guiou e me mostrou todos os aspectos desta enorme estação, muito gentilmente, e finalmente à minha querida esposa Lígia, pelas belas fotos.



Imagem: Martin Butera (PT2ZDX), junto com Luciano Scandelari (PY5KD) e Lígia (esposa de Martin e fotógrafa). Ao fundo você pode ver a moldura H 5x4 para 10 m de ZW5B

**Vejo você no próximo QTC !!
73 PT2ZDX Martin Butera**

Aniversariantes do período de 10 de junho a 24 de junho 2023

Aos aniversariantes, nossos votos de paz, amor, saúde e felicidade. Estendemos esses votos aos associados ou dependentes que, por não estarem constando em nosso cadastro, não tenham sido lembrados, bem como aos radioamadores e operadores da faixa do cidadão que estejam aniversariando neste período.

- 10- VIVIANE MACENA, cristalina de Ricardo Nóbrega Guimarães, PU2ETE
- 10-ADOLPHO PORTA, PU2APZ
- 10-JOÃO PEREIRA DOS SANTOS, PT2AJ
- 12- Leila Rodrigues – xtal de YWSTTER DAYAN DE MOURA - PT2YW
- 12-ENIVALDO ALVES SILVA, PT2CA
- 14- ODORICO TOCANTINS DE ARAÚJO, PT2TA
- 14- ÉRICA BARROS ROCHA, cristalina de Walter Pereira da Rocha, PU2EWR
- 15-ANTONIO SEVERINO DA SILVEIRA, PT2ZN
- 16-WANDYR ALVES LABIANCA, PT2BS
- 16- MARIO LOUREIRO FERREIRA
- 17- LIDNALDO COELHO MACHADO, cristalóide de Ednaldo Coelho Machado, PT2ECM
- 17- RAFAEL RODRIGUES MAGALHAES, cristalóide de Joselito Magalhães de Lima, PT2JML
- 19- RAFAELA NOLETO DE MAGALHAES, cristalina de Joselito Magalhães de Lima,PT2JML
- 19- ADRIANO GOMES, PP2FUI
- 21-BRENO SILVA DE ABREU, cristalóide de Edimar Rodrigues de Abreu, PT2ERA
- 21- HENRIQUE DE ST. HELENA CORRÊA NETO, PP1OM
- 24- ANTONIO GOMES PEREIRA GUERRA CRISTALOIDE, PT2AU

Encerramento

Neste momento encerramos a transmissão de nosso QTC de número 41 de 2023 agradecendo aos colegas que participaram e a todos aqueles que de uma maneira ou de outra tomaram conhecimento do mesmo.

Este boletim foi elaborado por PT2ZDX, Martin Butera e está sendo lido por: PU2AKA ,Armando Costa.

Fiquem à vontade para comunicar-se por e-mail com nosso diretor e editor do QTC da LABRE-DF, no seguinte e-mail: martin_butera@yahoo.com.ar

Contribuindo assim com suas notícias e experiências no mundo do radioamadorismo. Antes de darmos a palavra aos colegas anteriormente inscritos para as suas considerações e sugestões, consultamos se mais algum colega deseja se inscrever, encerrando aqui ao nosso QTC de hoje,

LISTA DE PRESENÇA